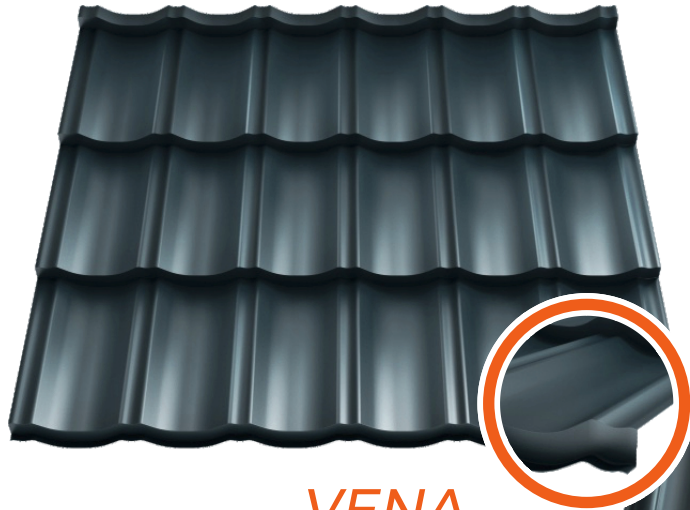


# SKARDINIŲ ČERPŲ TVIRTINIMO INSTRUKCIJA



## Techninis aprašymas: MALTA

	350 / 30	400 / 30
• Profilio aukštis:	48 mm	48 mm
• Bangos aukštis:	30 mm	30 mm
• Naudingasis plotis:	1150 mm	1150 mm
• Bendrasis plotis:	1210 mm	1210 mm
• Didžiausias rekomenduojamas lakšto ilgis:	4000 mm	4000 mm
• Mažiausias lakšto ilgis:	460 mm	510 mm
• Modulio ilgis:	350 mm	400 mm



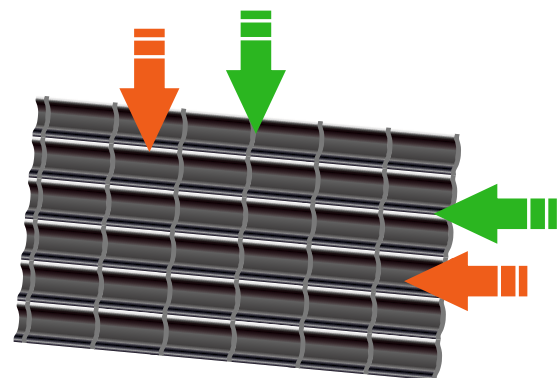
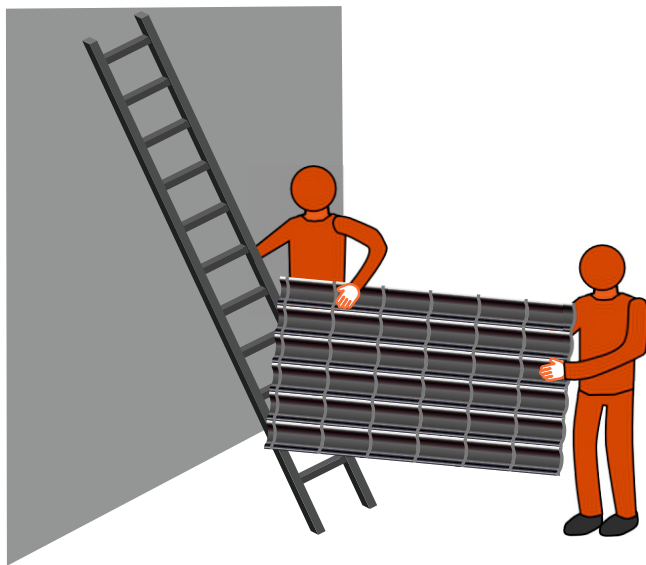
## Techninis aprašymas: VENA

	350 / 15	400 / 20
• Bangos aukštis:	15 mm	20 mm
• Naudingasis plotis:	1100 mm	1100 mm
• Bendrasis plotis:	1183 mm	1183 mm
• Didžiausias rekomenduojamas lakšto ilgis:	6000 mm	6000 mm
• Mažiausias lakšto ilgis:	500 mm	550 mm
• Modulio ilgis:	350 mm	400 mm

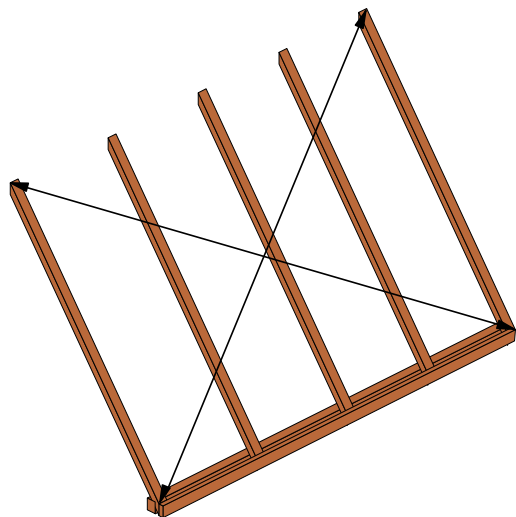
a) **Prekių priėmimas:** Priimant prekes būtina įsitikinti, ar pristatytos prekės atitinka specifikaciją. Visus trūkumus, klaidas ar gabenant atsiradusius pažeidimus būtina pažymėti važtaraštyje ir nedelsiant apie juos pranešti įmonei HANBUD arba basei, kurioje prekės įsigytos.

b) **Iškrovimas:** Skardinės čerpės visada pristatomos padėklais, kurie saugo čerpes nuo pažeidimų gabenant. Iškraunant rekomenduojama naudoti šakinį, rankinį krautuvą ar kitą įrenginį su šakėmis, atstumas tarp kurių yra ne mažiau kaip 1500 mm. Taip pat galima iškrauti HDS būdu, naudojant kėlimo skersinį ir specialų juostinį takelą.

c) **Lakštų gabenimas rankiniu būdu:** Jeigu nėra galimybių iškrauti mechaniniu būdu, galima iškrauti rankiniu būdu. Tokiu atveju ypač būtina laikytis saugos taisyklių. Lakštų negalima traukti vieno per kitą, kad nepažeistų lakuotos dangos. Iškvėmimo darbus rankiniu būdu privalo atlikti reikiamas žmonių skaičius, taikant taisyklę – 1 asmuo/1 m lakšto, pvz., 4 m ilgio lakštą turėtų iškrauti 4 žmonės, t. y. po 2 žmones iš kiekvienos pusės.

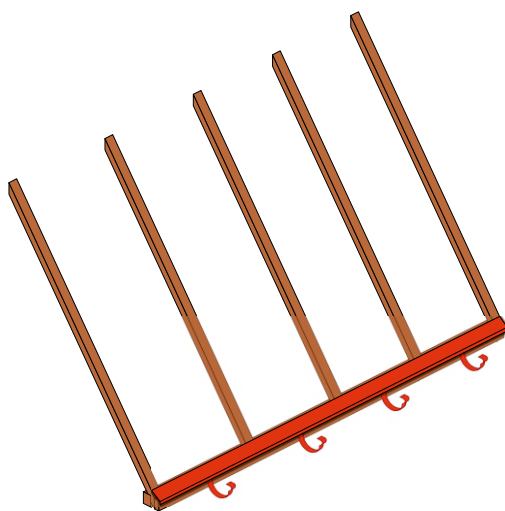


# SKARDINIŲ ČERPŲ TVIRTINIMO INSTRUKCIJA

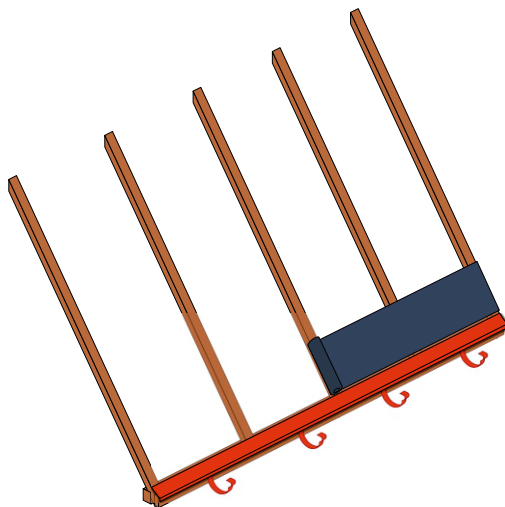


a) **Stogo geometrija:** Stogo konstrukcija privalo atitikti statybos darbų reikalavimus ir statybos projektą. Prieš pradėdant dengti stogą būtina išmatuoti jo pasvirimo kampą ir geometriją. Būtina atsiminti, kad dengiant skardinėmis čerpėmis mažiausias stogo nuolydis turi būti 14°. Ištempus valą tarp pirmosios ir paskutinės gegnių patikrinti, ar stogo plokštuma lygi. Tą patį atlikti prie stogo karnizo, kraigo ir per stogo vidurį. Paskiau išmatuoti stogo įstrižaines, kurios turėtų būti vienodos, jeigu stogo šlaitas stačiakampis arba kvadratinis. Nedideles 2–3 cm paklaidas galima išlyginti kitais stogo dengimo etapais. Didesnes paklaidas būtina pašalinti išlyginant gegnes.

## 02. PAGRINDO PARUŠIMAS

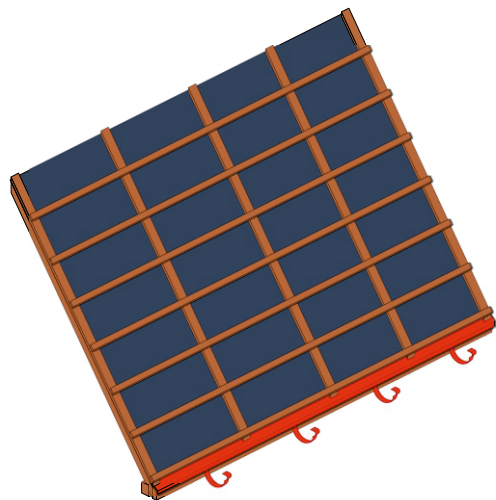


b) **Stogo karnizo lentos tvirtinimas** – tvirtinti pradėdama prisukant prie karnizo lentos gegnės, prie kurios tvirtinami latačių kabliai. Paskiau tvirtinimo sraigtais arba vinimis tvirtinama latako viršutinė juosta.

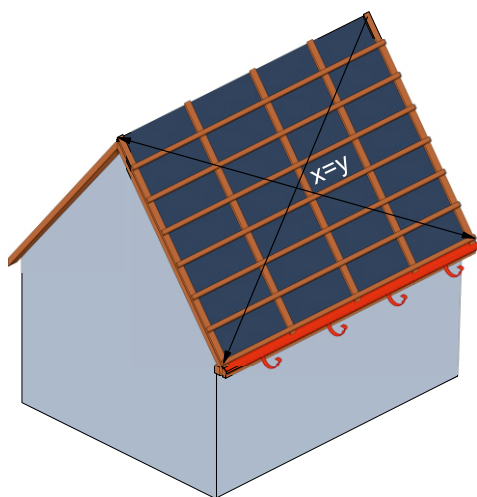


c) **Stogo membrana:** Kitas žingsnis ruošiant stogą dengti skarda – prikalti stogo membraną. Plėvelę ištempti horizontaliai, pradėdant nuo stogo karnizo pusės. Dvipuse juosta priklijuoti prie latako viršutinės juostos ir iškišti apie 25 cm iš kiekvienos stogo briaunos. Plėvelę prie gegnių prikalti segtukais, naudojant segtuvą.

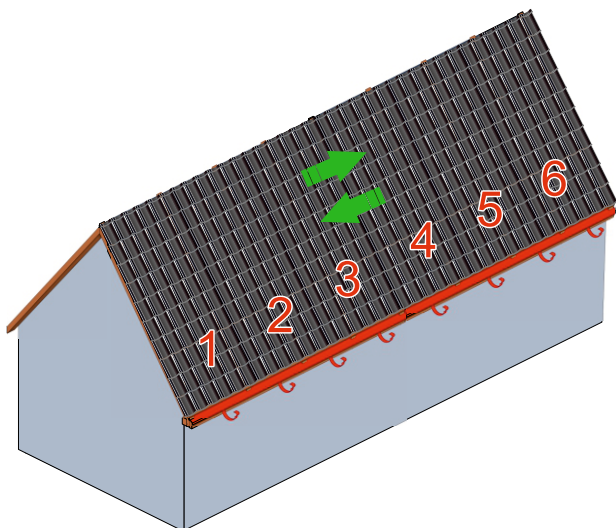
# SKARDINIŲ ČERPŲ TVIRTINIMO INSTRUKCIJA



d) **Tašelių tvirtinimas:** Mediniai tašeliai – elementai, prie kurių tvirtinami lakštai. Rekomenduojamas ir dažniausias matmuo – 40 mm x 50 mm. Tašelius tvirtinti pradama nuo stogo karnizo tašelio. Visi kiti tvirtinami paliekant ašinį atstumą kas 350 mm.

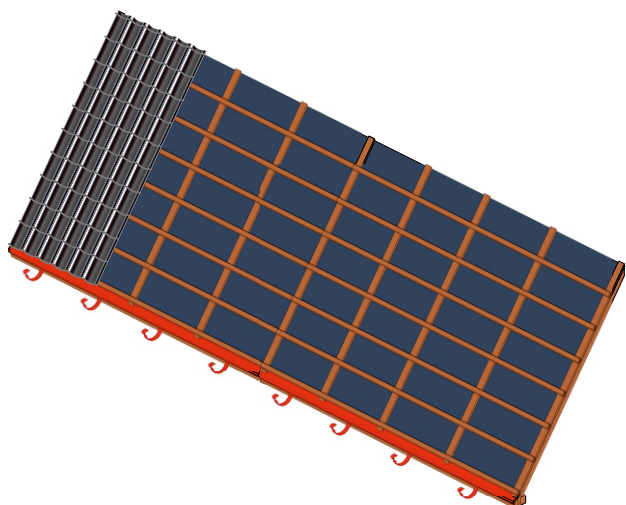


Vėl patikrinama stogo šlaito geometrija. Nelygumus būtina pašalinti.

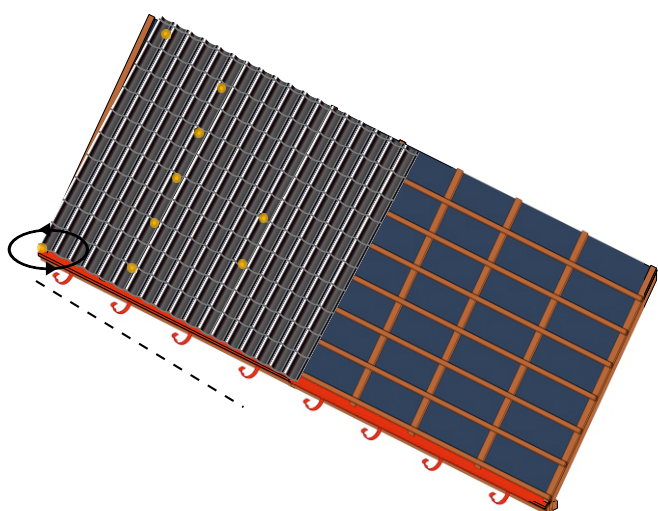


Čerpių skardos tvirtinimo kryptis yra laisva ir niekuo neribojama. Skardą galima kloti ir nuo kairės, ir nuo dešinės stogo pusės. Briauna su kapiliariniu grioveliu visada yra apatinė. Atsižvelgiant į pasirinktą tvirtinimo kryptį, skarda pridengiama arba pakišama po dengiamuoju lakštu.

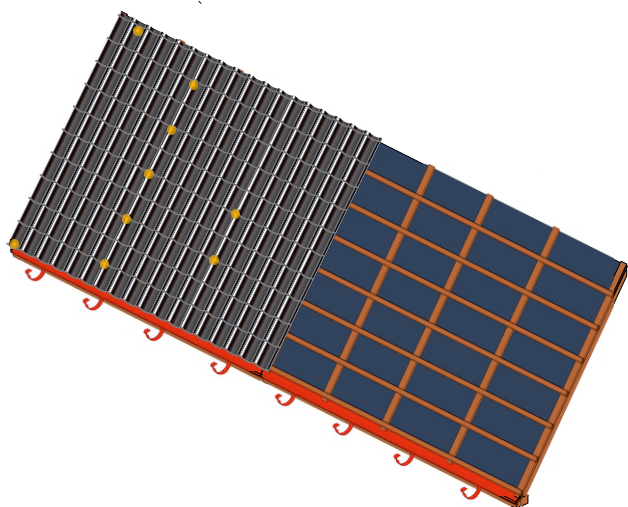
# SKARDINIŲ ČERPIŲ TVIRTINIMO INSTRUKCIJA



Pirmasis lakštas tvirtinamas vienu sraigtu prie stogo šlaito ir pasukamas stačiu kampu stogo karnizo atžvilgiu. Paskiau tvirtinami du kiti lakštai, kurie tik sujungiami tarpusavyje.

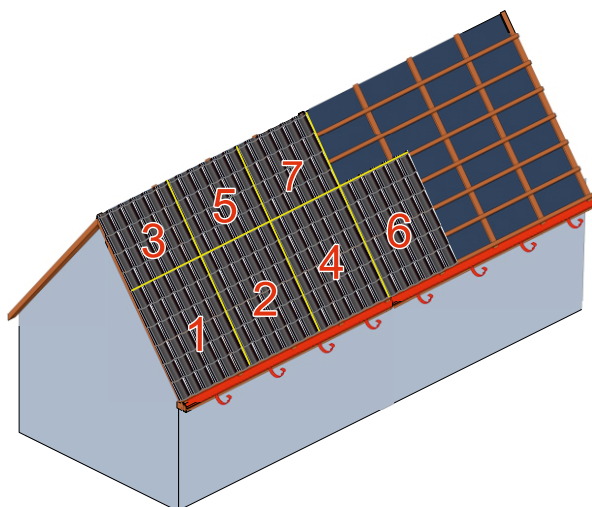


Paskiau iš pirmojo lakšto išsriegiamas sraigtas iš kraigo ir slenkant lakštus stogo šlaitu nustatomas reikiamas kampas.



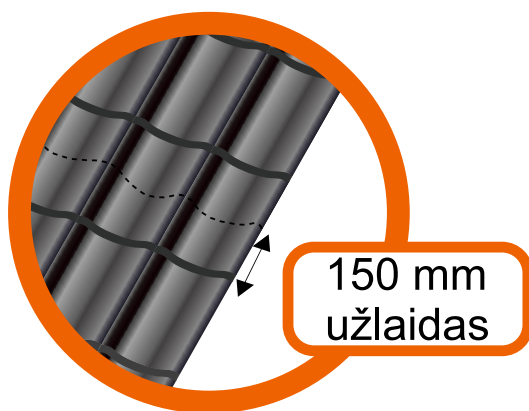
Išlyginus stogo kampą, tvirtinami kiti lakštai.

# SKARDINIŲ ČERPŲ TVIRTINIMO INSTRUKCIJA



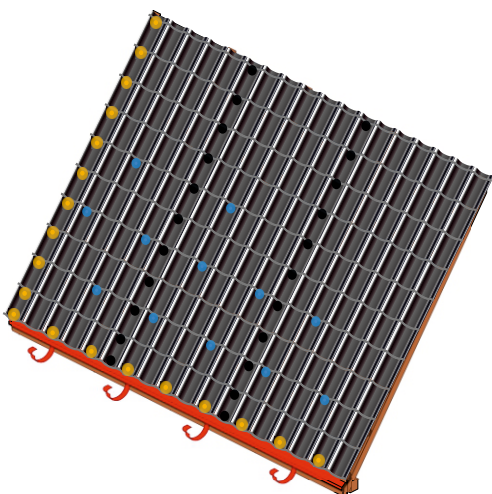
Išilgai jungiant kelis lakštus ant stogo šlaito, būtina laikytis eiliškumo, kaip parodyta piešinyje.

## 04. WZDŁUŻNE ŁĄCZENIE ARKUSZY



Čerpių skarda klojama skersai, paliekant 150 mm užlaidą, ir prisukama prie tašelio bangos apatinėje dalyje. Išimtis – skardinės čerpės MALTA, kurioms taikomas 110 mm užlaidas.

## 05. TVIRTINIMAS



Skardai tvirtinti reikėtų naudoti 4,8 x 35 mm cinkuotus sraigtus su danga. Sraigtus visada būtina sriegti pagal pateikiamą schemą.

## 05. TVIRTINIMAS

# SKARDINIŲ ČERPŲ TVIRTINIMO INSTRUKCIJA

Rekomenduojama HANBUD įmonės skardinėms čerpėms naudoti standartines kraigo čerpes. Joms tvirtinti reikėtų naudoti sisteminės kraigo juostas arba profiliuotas tarpines. Kiti standartiniai skardos lankstiniai pateikiami produktų kataloge.

## 06. SKARDOS LANKSTINIAI

Skardą pjaustyti specializuotais stogdengių įrankiais, pvz., skardos arba rankinėmis žirkklėmis.

Skardai pjaustyti draudžiama naudoti kampinį šlifuoklį ir kitus įrankius, kurie sukuria aukštą temperatūrą, nes dėl to prarandama garantija.

Skardos Skardos nereikėtų pjaustyti ant stogo šlaito. Pjaunant ar tvirtinant susidariusias pjuvenas būtina nedelsiant pašalinti. Priešingu atveju apie jas gali susidaryti išoriniai korozijos židiniai. Dėl to sutrumpėja skardos patvarumas ir netenkama garantijos.

## 07. BAIGIAMOSIOS PASTABOS

Įmonė HANBUD neatsako už žalą, atsiradusią dėl produktų, kurie pritvirtinti nesilaikant šioje instrukcijoje pateikiamų nurodymų.